



РОССИЙСКАЯ ФЕДЕРАЦИЯ
РОСТОВСКАЯ ОБЛАСТЬ
МУНИЦИПАЛЬНОЕ ОБРАЗОВАНИЕ «МИЛЛЕРОВСКИЙ РАЙОН»

АДМИНИСТРАЦИЯ МИЛЛЕРОВСКОГО РАЙОНА

ПОСТАНОВЛЕНИЕ

от 15.09.2021 № 912

г. Миллерово

Об установлении публичного сервитута

На основании ходатайства Публичного акционерного общества «Газпром газораспределение Ростов-на-Дону» от 28.07.2021, в соответствии со статьей 23 и главой V.7 Земельного кодекса Российской Федерации, статьей 3.6 Федерального закона от 25.10.2001 № 137-ФЗ «О введении в действие Земельного кодекса Российской Федерации, постановлением Правительства Российской Федерации от 20.11.2000 № 878 «Об утверждении Правил охраны газораспределительных сетей», Администрация Миллеровского района **п о с т а н о в л я е т :**

1. Установить публичный сервитут в соответствии со статьей 3.6 Федерального закона от 25.10.2001 № 137-ФЗ «О введении в действие Земельного кодекса Российской Федерации» в целях эксплуатации существующего сооружения – «Разводящий газопровод высокого давления от точки врезки в межпоселковый газопровод Мальчевская – х. Гетманов до площадки № 4 ООО «Русская свинина»», кадастровый номер сооружения – 61:22:0600013:819 (далее – инженерное сооружение), принадлежащего на праве собственности Публичному акционерному обществу «Газпром газораспределение Ростов-на-Дону», о чем в Едином государственном реестре недвижимости сделана запись регистрации № 61-61-26/047/2014-411 от 01.12.2014, в отношении земель общей площадью 1 кв.м, адрес (описание местоположения): Российская Федерация, Ростовская область, Миллеровский район, Туриловское сельское поселение, в границах согласно приложению к настоящему постановлению.

2. Сведения о лице, на основании ходатайства которого принято решение об установлении публичного сервитута: Публичное акционерное общество «Газпром газораспределение Ростов-на-Дону» (ИНН 6163000368) (далее – обладатель публичного сервитута).

3. Установить срок действия публичного сервитута – 49 (сорок девять) лет.

4. Публичный сервитут в отношении земель (земельных участков), находящихся в государственной и муниципальной собственности и не предоставленных гражданам или юридическим лицам, устанавливается на безвозмездной основе.

5. Определить, что график проведения работ при осуществлении деятельности, для обеспечения которой установлен публичный сервитут, в отношении земель (земельных участков), находящихся в государственной и муниципальной собственности и не предоставленных гражданам или юридическим лицам, устанавливается обладателем публичного сервитута ежегодно, с 1 января по 31 декабря.

6. Порядок установления зон с особыми условиями использования территорий и содержание ограничений прав на земельные участки в границах таких зон определены в соответствии с постановлением Правительства Российской Федерации от 20.11.2000 № 878 «Об утверждении Правил охраны газораспределительных сетей».

7. Комитету по управлению имуществом Миллеровского района в течение пяти рабочих дней со дня вступления в силу настоящего постановления обеспечить:

7.1. Опубликование настоящего постановления (за исключением приложений к нему) в порядке, установленном для официального опубликования (обнародования) муниципальных правовых актов уставом поселений по месту нахождения земель (земельных участков), в отношении которых установлен публичный сервитут.

7.2. Направление копии настоящего постановления и сведений о границах публичного сервитута в орган регистрации прав.

7.3. Направление обладателю публичного сервитута копии настоящего постановления, а также сведений о лицах, являющихся правообладателями земельных участков, в отношении которых установлен публичный сервитут.

8. Обладателю публичного сервитута привести земли (земельные участки), в отношении которых установлен публичный сервитут, в состояние, пригодное для использования в соответствии с видом разрешенного использования, в сроки, предусмотренные пунктом 8 статьи 39.50 Земельного кодекса Российской Федерации.

9. Публичный сервитут считается установленным со дня внесения сведений о нем в Единый государственный реестр недвижимости.

10. Настоящее постановление подлежит официальному опубликованию.

11. Настоящее постановление вступает в силу со дня его официального опубликования.

12. Контроль за исполнением настоящего постановления возложить на председателя Комитета по управлению имуществом Миллеровского района.

И.о. главы Администрации
Миллеровского района



А.А. Чередниченко

Приложение
к постановлению
Администрации
Миллеровского района
от 15.09.2021 № 912

СВЕДЕНИЯ

о границах публичного сервитута объектов системы газоснабжения

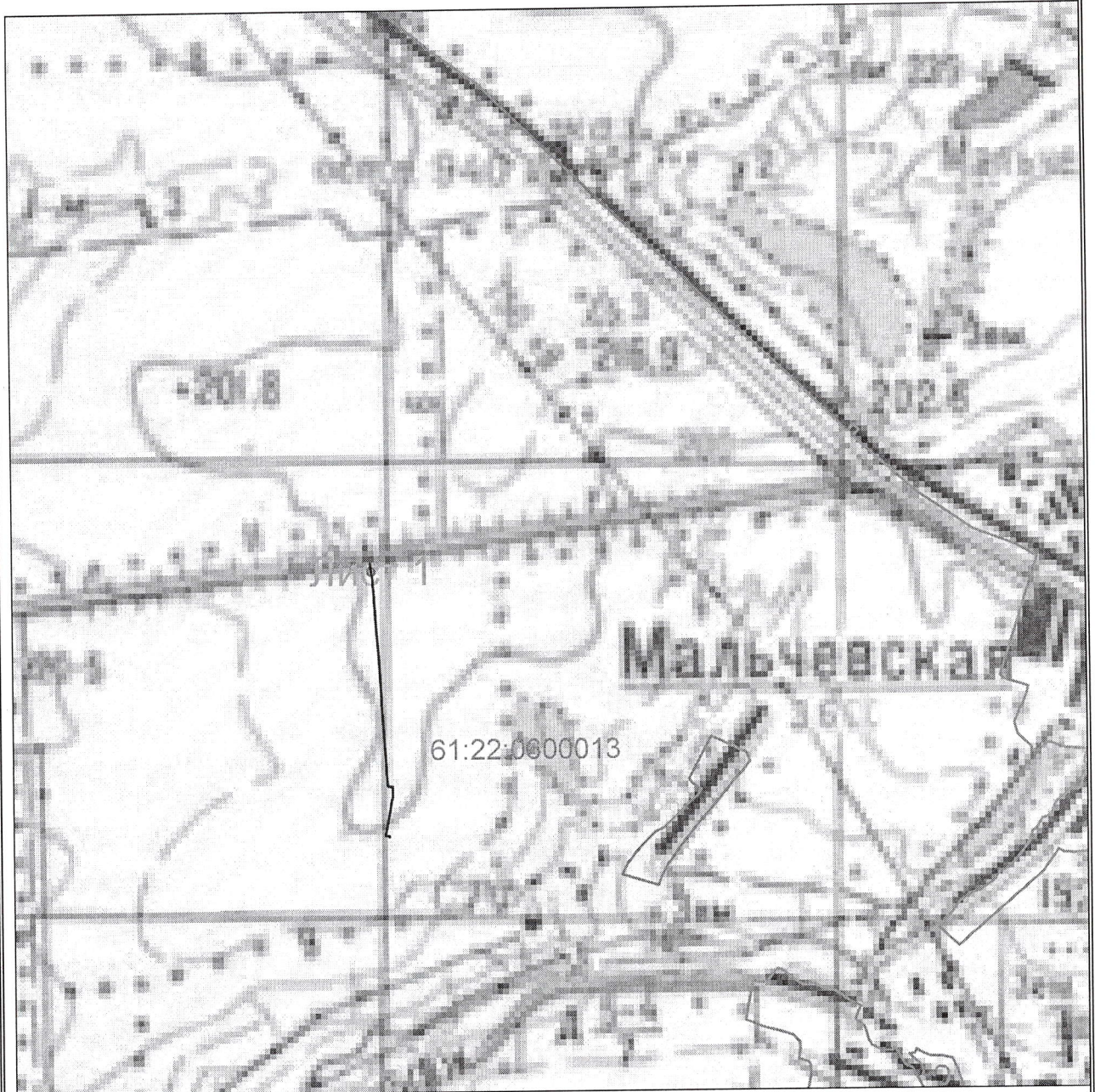
Наименование объекта: Публичный сервитут «Разводящий газопровод высокого давления от точки врезки в межпоселковый газопровод Мальчевская – х. Гетманов до площадки № 4 ООО «Русская свинина»»

№ п/п	Характеристики объекта	Описание характеристик
1	2	3
1.	Местоположение объекта	Ростовская область, Миллеровский район
2.	Площадь объекта ± величина погрешности определения площади (Р ± ΔР)	1±1 кв.м
3.	Иные характеристики объекта	Публичный сервитут. Устанавливается в соответствии с пунктом 1 статьи 39.37 Земельного кодекса Российской Федерации в целях размещения линейного объекта системы газоснабжения «Разводящий газопровод высокого давления от точки врезки в межпоселковый газопровод Мальчевская - х. Гетманов до площадки №4 ООО «Русская свинина». Срок публичного сервитута – 49 лет. Обладателем публичного сервитута является Публичное акционерное общество «Газпром газораспределение Ростов-на-Дону», ИНН: 6163000368, ОГРН: 1026103159785. Почтовый адрес: 344022, Ростовская область, г. Ростов-на-Дону, пр. Кировский, 40А. Адрес электронной почты: rostovblgaz@rostovblgaz.ru

1. Система координат <i>МСК-61, зона 2</i>					
2. Сведения о характерных точках границ объекта					
Обозначение характерных точек границ	Координаты, м		Метод определения координат характерной точки	Средняя квадратическая погрешность положения характерной точки (M_t), м	Описание обозначения точки на местности (при наличии)
	X	Y			
1	2	3	4	5	6
1	625929,44	2251074,91	Картометрический метод	0,10	—
2	625929,57	2251075,90	Картометрический метод	0,10	—
3	625928,58	2251076,03	Картометрический метод	0,10	—
4	625928,45	2251075,04	Картометрический метод	0,10	—
1	625929,44	2251074,91	Картометрический метод	0,10	—

3. Сведения о характерных точках части (частей) границы объекта					
Обозначение характерных точек части границы	Координаты, м		Метод определения координат характерной точки	Средняя квадратическая погрешность положения характерной точки (M_t), м	Описание обозначения точки на местности (при наличии)
	X	Y			
1	2	3	4	5	6
Часть № —					
—	—	—	—	—	—

Основной лист



Масштаб 1: 28000

Используемые условные знаки и обозначения:

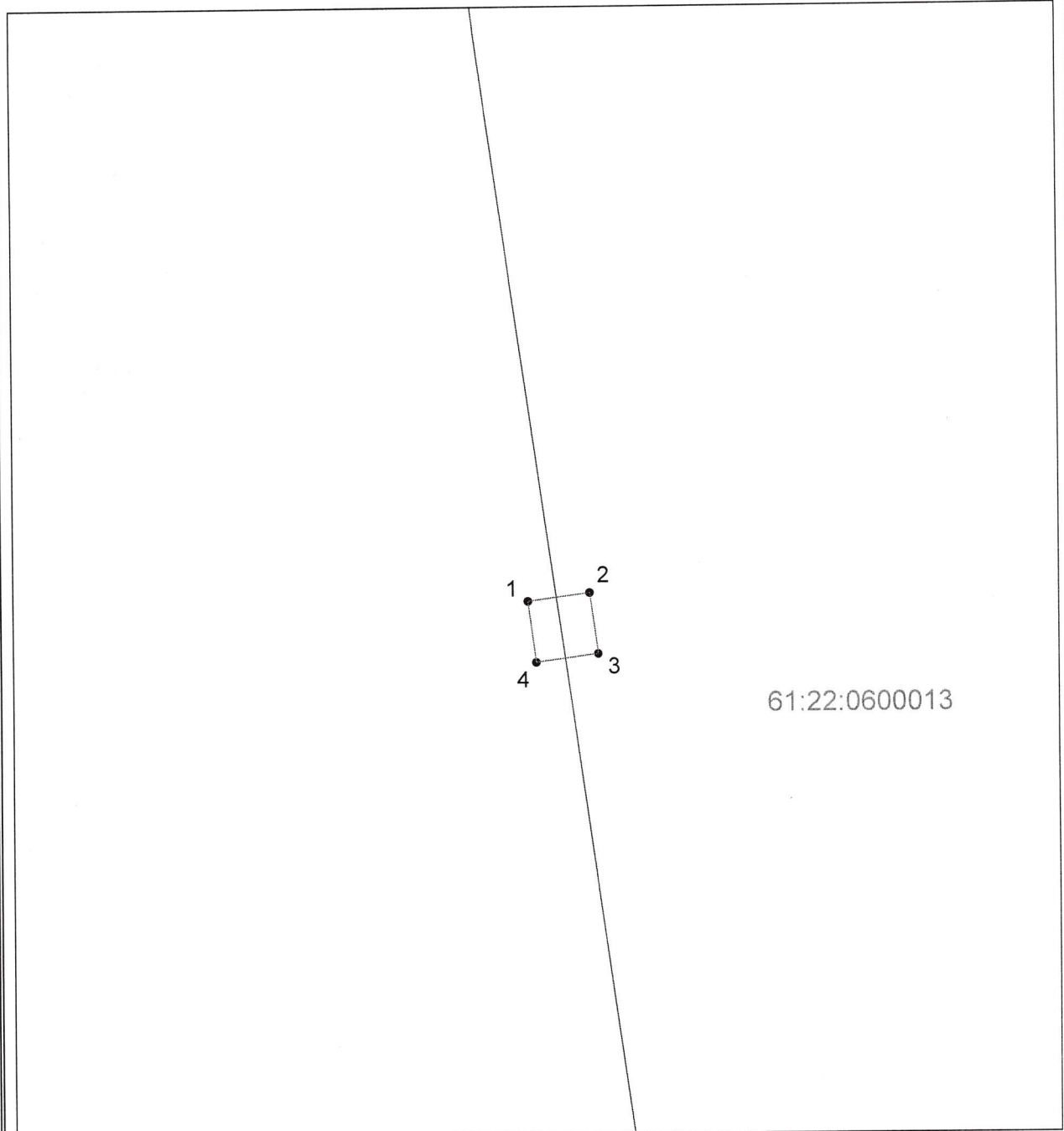


— область выносного листа,

23

— номер выносного листа.

Выносной лист №1



Масштаб 1:100

Место для оттиска печати (при наличии) лица, составившего описание местоположения границ объекта

Используемые условные знаки и обозначения:

- — граница объекта,
- — граница земельного участка,
- — характерная точка объекта.

Управляющий делами
Администрации Миллеровского района



Н.И. Бандурин