



РОССИЙСКАЯ ФЕДЕРАЦИЯ
РОСТОВСКАЯ ОБЛАСТЬ
МУНИЦИПАЛЬНОЕ ОБРАЗОВАНИЕ «МИЛЛЕРОВСКИЙ РАЙОН»

АДМИНИСТРАЦИЯ МИЛЛЕРОВСКОГО РАЙОНА

ПОСТАНОВЛЕНИЕ

от 15.09.2021 № 911

г. Миллерово

Об установлении публичного сервитута

На основании ходатайства Публичного акционерного общества «Газпром газораспределение Ростов-на-Дону» от 28.07.2021, в соответствии со статьей 23 и главой V.7 Земельного кодекса Российской Федерации, статьей 3.6 Федерального закона от 25.10.2001 № 137-ФЗ «О введении в действие Земельного кодекса Российской Федерации, постановлением Правительства Российской Федерации от 20.11.2000 № 878 «Об утверждении Правил охраны газораспределительных сетей», Администрация Миллеровского района **п о с т а н о в л я е т :**

1. Установить публичный сервитут в соответствии со статьей 3.6 Федерального закона от 25.10.2001 № 137-ФЗ «О введении в действие Земельного кодекса Российской Федерации» в целях эксплуатации существующего сооружения – «Газопровод высокого давления ст. Мальчевская – х. Гетманов Миллеровского района Ростовская область», кадастровый номер сооружения – 61:22:0600013:810 (далее – инженерное сооружение), принадлежащего на праве собственности Публичному акционерному обществу «Газпром газораспределение Ростов-на-Дону», о чем в Едином государственном реестре недвижимости сделана запись регистрации № 61-61-26/047/2014-409 от 01.12.2014, в отношении земель общей площадью 5 кв.м, адрес (описание местоположения): Российская Федерация, Ростовская область, Миллеровский район, Мальчевское и Туриловское сельские поселения, в границах согласно приложению к настоящему постановлению.

2. Сведения о лице, на основании ходатайства которого принято решение об установлении публичного сервитута: Публичное акционерное общество «Газпром газораспределение Ростов-на-Дону» (ИНН 6163000368) (далее – обладатель публичного сервитута).

3. Установить срок действия публичного сервитута – 49 (сорок девять) лет.

4. Публичный сервитут в отношении земель (земельных участков), находящихся в государственной и муниципальной собственности и не предоставленных гражданам или юридическим лицам, устанавливается на безвозмездной основе.

5. Определить, что график проведения работ при осуществлении деятельности, для обеспечения которой установлен публичный сервитут, в отношении земель (земельных участков), находящихся в государственной и муниципальной собственности и не предоставленных гражданам или юридическим лицам, устанавливается обладателем публичного сервитута ежегодно, с 1 января по 31 декабря.

6. Порядок установления зон с особыми условиями использования территорий и содержание ограничений прав на земельные участки в границах таких зон определены в соответствии с постановлением Правительства Российской Федерации от 20.11.2000 № 878 «Об утверждении Правил охраны газораспределительных сетей».

7. Комитету по управлению имуществом Миллеровского района в течение пяти рабочих дней со дня вступления в силу настоящего постановления обеспечить:

7.1. Опубликование настоящего постановления (за исключением приложений к нему) в порядке, установленном для официального опубликования (обнародования) муниципальных правовых актов уставом поселений по месту нахождения земель (земельных участков), в отношении которых установлен публичный сервитут.

7.2. Направление копии настоящего постановления и сведений о границах публичного сервитута в орган регистрации прав.

7.3. Направление обладателю публичного сервитута копии настоящего постановления, а также сведений о лицах, являющихся правообладателями земельных участков, в отношении которых установлен публичный сервитут.

8. Обладателю публичного сервитута привести земли (земельные участки), в отношении которых установлен публичный сервитут, в состояние, пригодное для использования в соответствии с видом разрешенного использования, в сроки, предусмотренные пунктом 8 статьи 39.50 Земельного кодекса Российской Федерации.

9. Публичный сервитут считается установленным со дня внесения сведений о нем в Единый государственный реестр недвижимости.

10. Настоящее постановление подлежит официальному опубликованию.

11. Настоящее постановление вступает в силу со дня его официального опубликования.

12. Контроль за исполнением настоящего постановления возложить на председателя Комитета по управлению имуществом Миллеровского района.

И.о. главы Администрации
Миллеровского района



А.А. Чередниченко

Приложение
к постановлению
Администрации
Миллеровского района
от 15.09.2021 № 911

СВЕДЕНИЯ

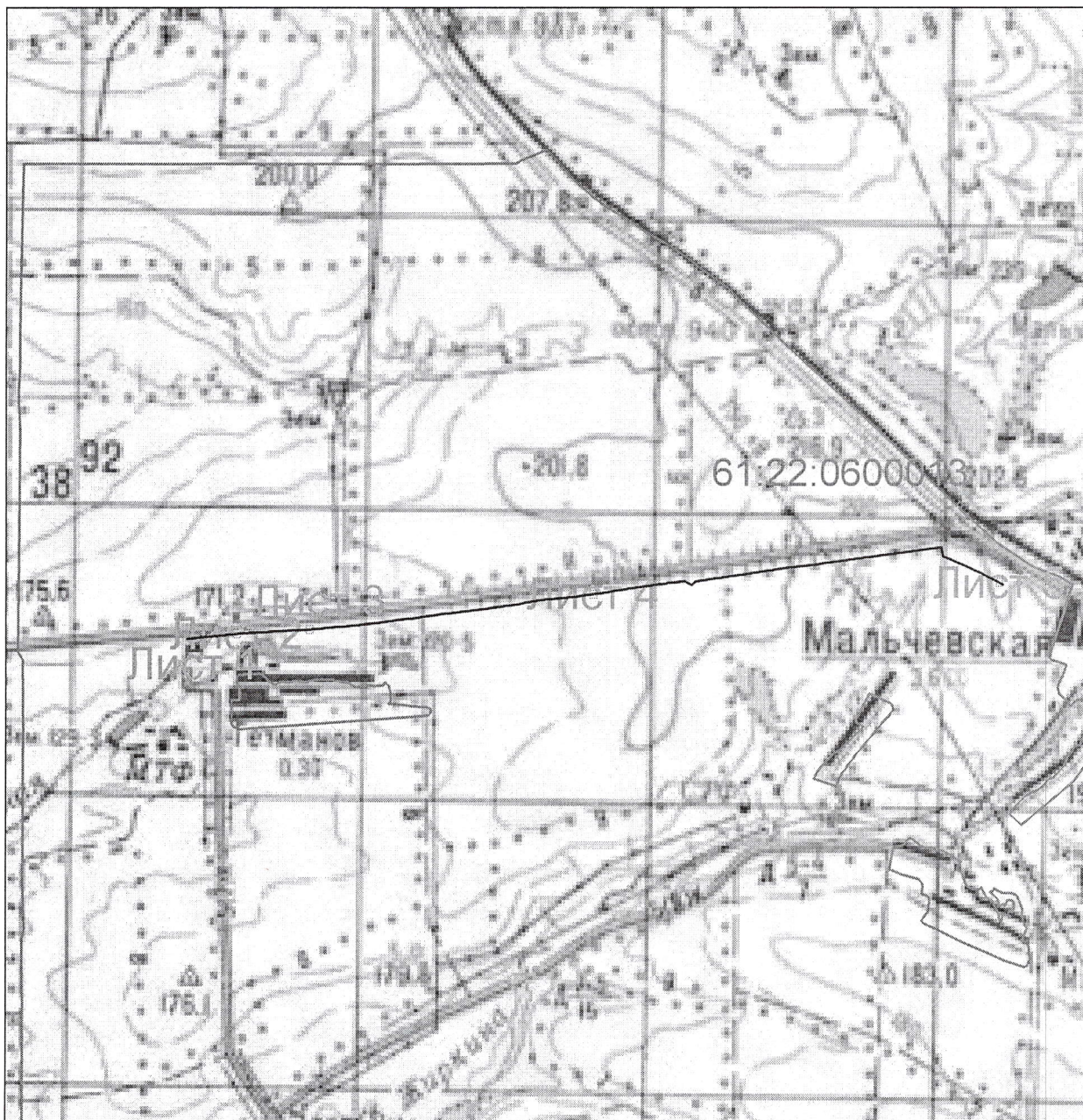
о границах публичного сервитута объектов системы газоснабжения

Наименование объекта: Публичный сервитут «Газопровод высокого давления ст. Мальчевская – х. Гетманов Миллеровского района Ростовской области область»

№ п/п	Характеристики объекта	Описание характеристик			
1	2	3			
1.	Местоположение объекта	Ростовская область, район Миллеровский			
2.	Площадь объекта ± величина погрешности определения площади ($P \pm \Delta P$)	5±1 кв.м			
3.	Иные характеристики объекта	Публичный сервитут. Устанавливается в целях эксплуатации линейного объекта системы газоснабжения «Газопровод высокого давления ст. Мальчевская - х. Гетманов Миллеровского района Ростовской области». Срок публичного сервитута – 49 лет. Обладателем публичного сервитута является Публичное акционерное общество «Газпром газораспределение Ростов-на-Дону», ИНН: 6163000368, ОГРН: 1026103159785. Почтовый адрес: 344022, Ростовская область, г. Ростов-на-Дону, пр. Кировский, 40А. Адрес электронной почты: rostovoblgaz@rostovoblgaz.ru			
1. Система координат <i>МСК-61, зона 2</i>					
2. Сведения о характерных точках границ объекта					
Обозначение характерных точек границ	Координаты, м		Метод определения координат характерной точки	Средняя квадратическая погрешность положения характерной точки (M_i), м	Описание обозначения точки на местности (при наличии)
	X	Y			
1	2	3	4	5	6
1	625579,71	2247823,52	Картометрический метод	0,10	—
2	625579,82	2247824,52	Картометрический метод	0,10	—

1	2	3	4	5	6
3	625578,82	2247824,63	Картометрический метод	0,10	—
4	625578,71	2247823,63	Картометрический метод	0,10	—
1	625579,71	2247823,52	Картометрический метод	0,10	—
5	625610,18	2248123,66	Картометрический метод	0,10	—
6	625609,18	2248123,77	Картометрический метод	0,10	—
7	625609,07	2248122,78	Картометрический метод	0,10	—
8	625610,07	2248122,66	Картометрический метод	0,10	—
5	625610,18	2248123,66	Картометрический метод	0,10	—
9	625640,51	2248629,63	Картометрический метод	0,10	—
10	625640,62	2248630,62	Картометрический метод	0,10	—
11	625639,62	2248630,73	Картометрический метод	0,10	—
12	625639,51	2248629,74	Картометрический метод	0,10	—
9	625640,51	2248629,63	Картометрический метод	0,10	—
13	625893,47	2250617,69	Картометрический метод	0,10	—
14	625893,58	2250618,69	Картометрический метод	0,10	—
15	625892,58	2250618,80	Картометрический метод	0,10	—
16	625892,47	2250617,80	Картометрический метод	0,10	—
13	625893,47	2250617,69	Картометрический метод	0,10	—
17	625977,87	2253457,17	Картометрический метод	0,10	—
18	625977,39	2253458,06	Картометрический метод	0,10	—
19	625976,51	2253457,57	Картометрический метод	0,10	—
20	625976,99	2253456,70	Картометрический метод	0,10	—
17	625977,87	2253457,17	Картометрический метод	0,10	—

Основной лист



Масштаб 1: 45000

Используемые условные знаки и обозначения:



— область выносного листа,

23

— номер выносного листа.

Выносной лист №1

61:22:0600013:385

**Масштаб 1:300**

Используемые условные знаки и обозначения приведены на отдельной странице в конце раздела.

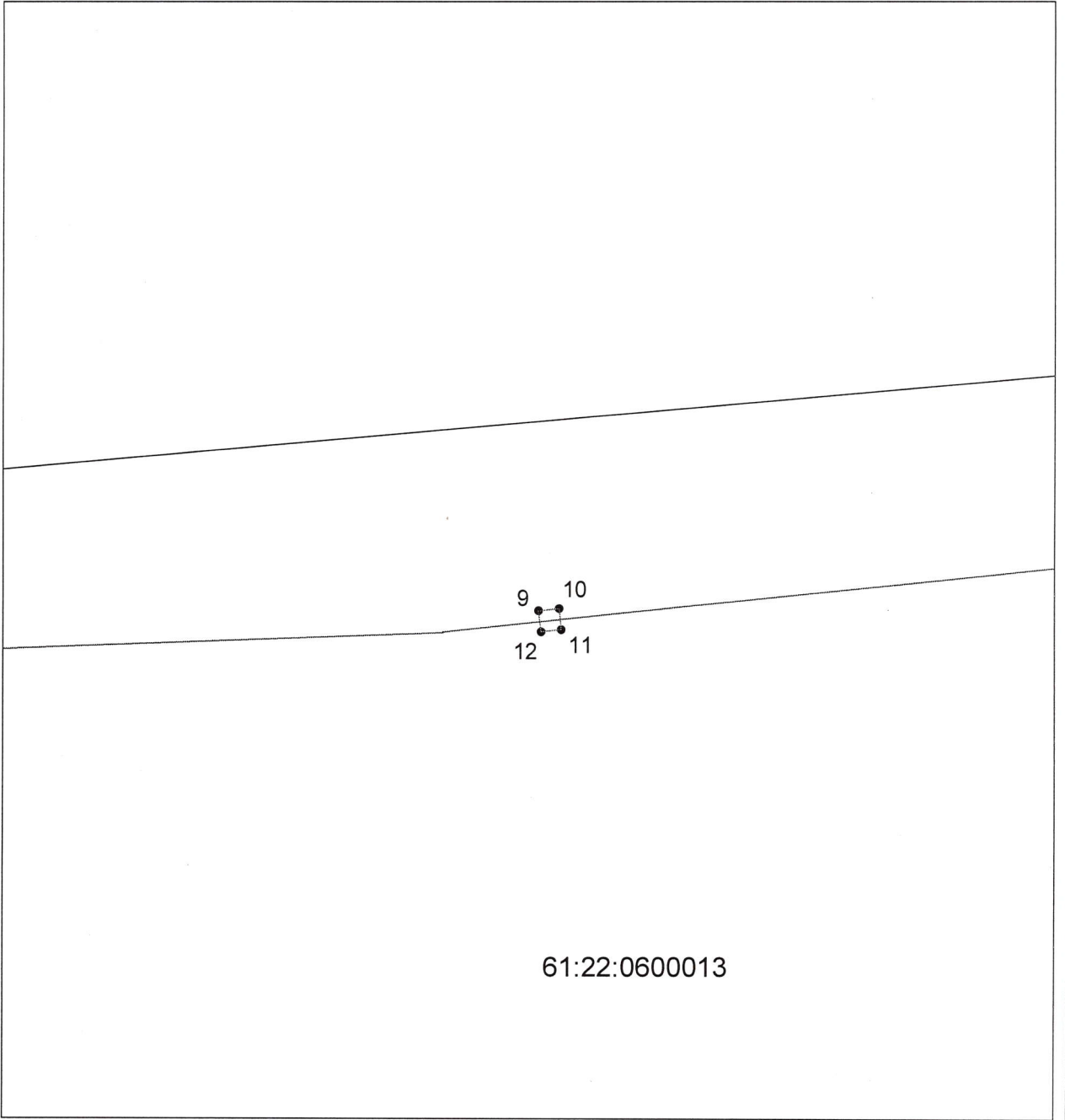
Выносной лист №2



Масштаб 1:300

Используемые условные знаки и обозначения приведены на отдельной странице в конце раздела.

Выносной лист №3

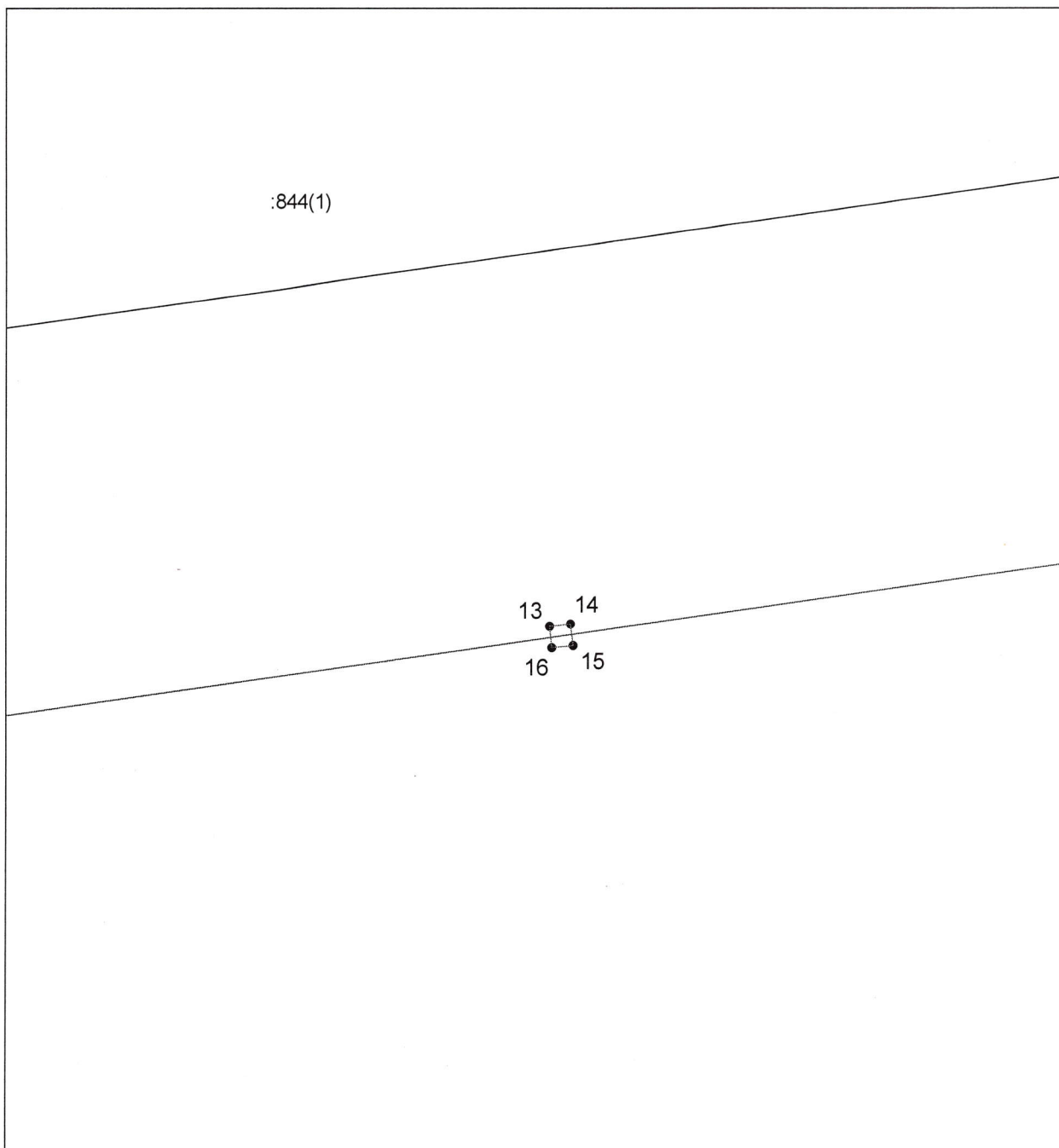


61:22:0600013

Масштаб 1:300

Используемые условные знаки и обозначения приведены на отдельной странице в конце раздела.

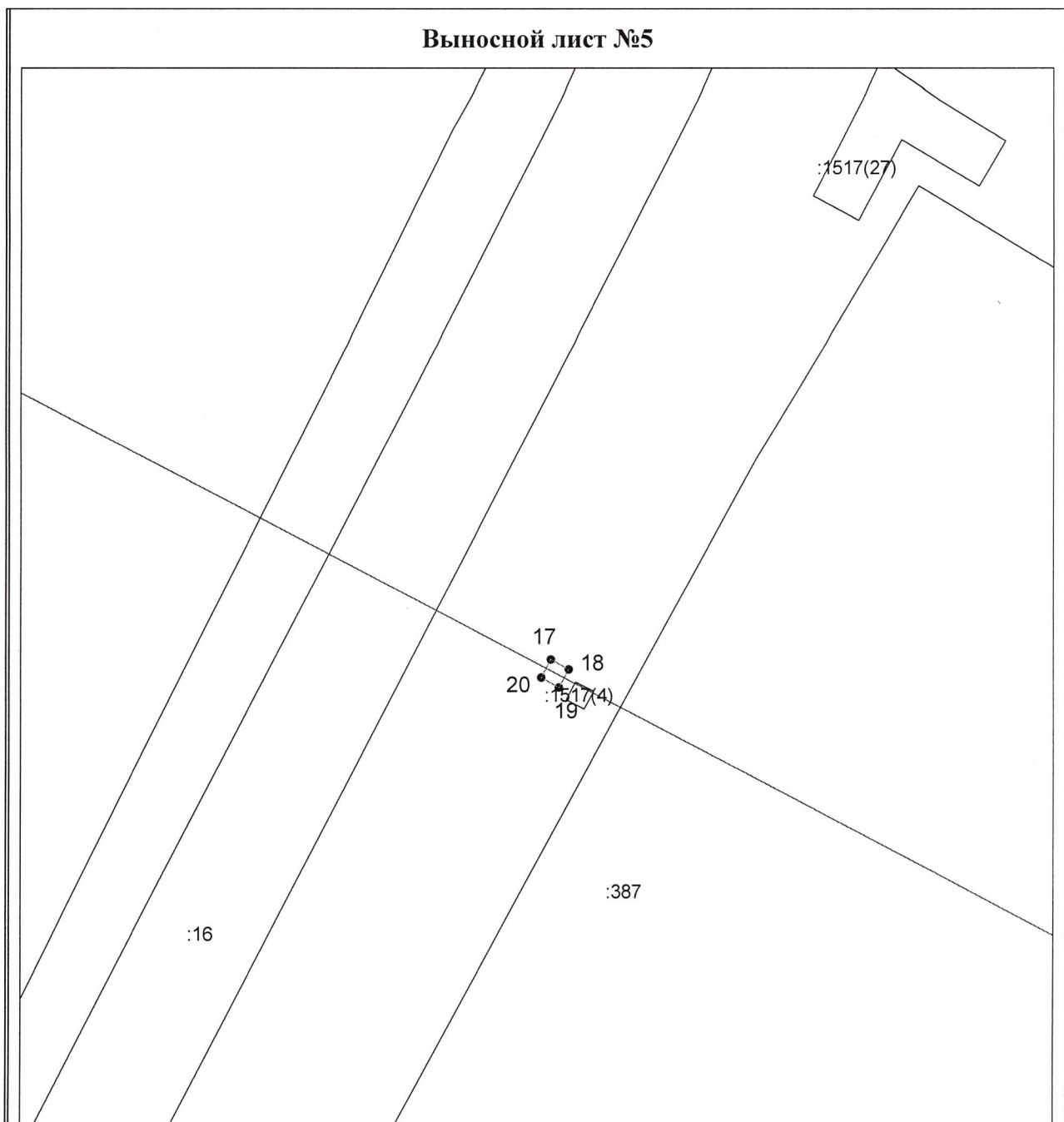
Выносной лист №4



Масштаб 1:300

Используемые условные знаки и обозначения приведены на отдельной странице в конце раздела.

Выносной лист №5



Масштаб 1:300

Используемые условные знаки и обозначения:

- граница объекта,
- граница земельного участка,
- — характерная точка объекта.

Управляющий делами
Администрации Миллеровского района



Н.И. Бандурин